

2023

Rapport sur le développement durable – Résumé

Créer un monde dans lequel
les soins de santé n'ont pas
de limites



Message de Peter J. Arduini, Président et CEO

« Les patients sont au centre de nos préoccupations et de notre ambition : créer un monde dans lequel les soins de santé n'ont pas de limites. »



Chères parties prenantes,

Depuis toujours, GE HealthCare cherche à améliorer la qualité de vie des patients à travers le monde. Et notre nouveau statut d'entreprise indépendante, acquis en 2023, ne change rien à cet engagement. Les patients restent au centre de nos préoccupations et de notre ambition : créer un monde dans lequel les soins de santé n'ont pas de limites. Sachant que plus d'un milliard de patients dans le monde sont soignés au moyen d'un produit ou d'une solution GE HealthCare chaque année, nous avons conscience du rôle majeur qui est le nôtre pour rendre le monde plus équitable, plus inclusif et plus durable.

Innovation et accessibilité

Notre impact sur les patients commence par l'innovation, à savoir le développement et la fourniture de technologies médicales, d'outils de diagnostics pharmaceutiques et de solutions numériques qui transforment les soins et les systèmes de santé dans le monde entier.

En 2023, nous avons lancé plus de 40 innovations afin de relever les principaux défis de nos parcours de soins en oncologie, cardiologie et neurologie, et d'aider les professionnels de santé à fournir des soins plus personnalisés et préventifs. Nous sommes en tête de la liste de la Food and Drug Administration (FDA) américaine qui répertorie les entreprises de technologies médicales ayant reçu le plus grand nombre d'autorisations de dispositifs médicaux optimisés par l'IA (58 dans notre cas), et nous avons investi près de 1 milliard de dollars dans la recherche et le développement pour répondre aux besoins d'un écosystème de santé mondial dynamique en constante évolution. Grâce aux innovations de GE HealthCare en matière d'imagerie de précision, de solutions optimisées par l'IA et de thérapies hautement ciblées, les professionnels de santé révolutionnent le diagnostic, le traitement et la gestion des maladies chroniques telles que la démence, les pathologies cardiaques et le cancer.

La révolution numérique des soins de santé optimise l'utilisation des données et améliore les soins prodigués aux patients. En démocratisant les soins de santé grâce aux appareils connectés, à l'IA, au Cloud et à la technologie mobile, les systèmes de santé élargissent l'accès à des soins de qualité, en particulier dans les communautés isolées et mal desservies.

En 2023, nous avons lancé une nouvelle GE HealthCare Academy à Astana, au Kazakhstan, l'un de nos nombreux sites de formation dans le monde, afin d'offrir une formation continue et d'améliorer la qualité des soins. Nous sommes fiers de la subvention de 44 millions de dollars que nous avons reçue de la Fondation Bill & Melinda Gates pour poursuivre le développement d'une technologie d'échographie assistée par l'IA, qui vise à améliorer l'accès aux soins dans les pays à revenu faible et intermédiaire. Cette technologie fonctionnera également sur des dispositifs portables à moindre coût pour améliorer encore davantage l'accès aux services de santé.

Nous abordons aussi la question de l'accès équitable aux soins par l'intermédiaire de la Fondation GE HealthCare. Lors de son lancement au début de l'année 2024, la Fondation a annoncé l'octroi de subventions à des organisations basées aux États-Unis, en Afrique et en Indonésie afin de promouvoir l'équité en matière de santé pour les mères et leurs bébés. Ces organisations renforceront l'accès aux soins maternels spécialisés et à la formation en vue d'offrir un soutien essentiel et de sauver des vies à toutes les étapes de la grossesse et de l'accouchement.

Protection de l'environnement

Pour protéger notre santé, nous devons protéger notre planète. Nous sommes conscients des répercussions du changement climatique sur la santé de nos patients. La hausse des températures, les événements

météorologiques extrêmes et l'évolution des modèles pathologiques constituent des menaces majeures pour les systèmes de santé publique.

Les objectifs de GE HealthCare visant à réduire les émissions de gaz à effet de serre (GES) générées par nos activités et notre chaîne de valeur ont récemment été examinés et approuvés par l'initiative Science Based Targets (SBTi). D'ici 2030, notre objectif est de réduire de 42 % nos émissions opérationnelles de GES (Scope 1/Scope 2) et de 25 % nos émissions de Scope 3 provenant des achats de biens et de services, du transport et de la distribution en amont, des voyages d'affaires et de l'utilisation des produits vendus (par rapport à 2022).

Ces objectifs ne sont que des étapes dans notre parcours vers « zéro émissions nettes » d'ici 2050. Nous avons réduit de 13 % nos émissions de Scope 1/Scope 2 en 2023 par rapport à 2022.

Nous cherchons à optimiser notre consommation d'énergie, à réduire nos déchets et à améliorer notre efficacité opérationnelle globale, tout en nous efforçant de maintenir nos produits en service le plus longtemps possible. Depuis plus de deux décennies, notre programme GoldSeal – leader du secteur – contribue à l'économie circulaire en prolongeant la durée de vie de nos dispositifs grâce aux échanges, à la récupération de pièces et à la remise à neuf des appareils, élargissant ainsi l'accès à nos technologies de santé.

Culture et collaborateurs

Nos collaborateurs sont notre plus grand atout, et il est important pour nous de faire évoluer notre culture d'entreprise ensemble. En tant que nouvelle entreprise, ce processus est indispensable pour atteindre nos objectifs, stimuler notre croissance et mieux servir nos collaborateurs, nos patients et nos clients. Nous avons repensé notre approche de la gestion des performances en 2023, en opérant des changements délibérés pour l'aligner sur notre culture d'entreprise et mettre l'accent sur l'impact de nos actions.

La sécurité reste au cœur de notre culture et repose sur des principes de leadership, d'engagement et de responsabilisation. Nous exigeons de nos sites opérationnels qu'ils évaluent chaque année leur programme EHS et qu'ils établissent des plans afin de saisir toutes les opportunités d'amélioration continue. Nous intégrons des indicateurs EHS dans nos revues opérationnelles mensuelles, en surveillant nos performances au niveau de l'entreprise, du segment, de la région et de nos opérations locales. Qui plus est, nos dirigeants sont évalués et récompensés pour leurs performances globales en matière d'environnement, d'hygiène et de sécurité (EHS) dans le cadre de leurs activités.

Afin de promouvoir un environnement de travail inclusif et dynamique, nous avons mis en place une stratégie globale en matière de diversité, d'équité et d'inclusion (DEI), et envisageons de proposer une formation plus approfondie sur ces questions. En 2023, je suis devenu signataire de l'engagement CEO Action for Diversity and Inclusion, rejoignant ainsi plus de 2 500 CEO avec la même volonté : créer une culture plus inclusive tout en abordant les sujets complexes – et souvent difficiles – en lien avec la DEI. S'il reste encore beaucoup à faire, je pense que nous sommes sur la bonne voie pour mieux refléter la diversité de nos collaborateurs, de nos patients et des professionnels de santé.

Au cours de notre première année en tant que société cotée en bourse, nous avons rejoint le PMNU (Pacte Mondial des Nations Unies) afin de démontrer notre engagement en faveur du développement durable et des pratiques commerciales éthiques à l'échelle mondiale. À tous les niveaux de GE HealthCare, nos mécanismes de gouvernance mettent l'accent sur une conduite éthique, la transparence, l'intégrité et la responsabilisation – des éléments clés pour une culture d'entreprise réussie. Si les progrès que nous avons réalisés au cours de notre première année sont encourageants, nous ne comptons pas relâcher nos efforts.

Je vous remercie de l'intérêt que vous portez à GE HealthCare et au prochain chapitre de sa longue et riche histoire. N'hésitez pas à suivre nos progrès et à vous joindre à nous pour créer un monde dans lequel les soins de santé n'ont pas de limites. Vos commentaires nous sont très utiles.

Au nom de nos collaborateurs du monde entier, je vous remercie de votre soutien continu et de votre collaboration.

Cordialement,

Peter J. Arduini

Pour en savoir plus sur les efforts consentis par GE HealthCare en matière de développement durable, consultez notre [Rapport Développement Durable 2023](#).

Notre stratégie de développement durable

Notre objectif est de créer une valeur et un impact à long terme en intégrant notre stratégie de développement durable à nos activités dans les cinq principaux domaines identifiés par notre analyse de matérialité.



Élargir l'accès à des soins de qualité

Nous souhaitons rendre le diagnostic et le traitement plus précoces, ciblés et rapides pour un plus grand nombre de patients, en améliorant l'accès aux soins pour les populations mal desservies dans le monde entier.



Promouvoir l'inclusion et la diversité

Nous cherchons à favoriser un environnement diversifié, équitable et inclusif pour nos collaborateurs, qui représente les communautés que nous servons.



Atténuer notre impact sur le climat et renforcer notre résilience

D'ici 2030, nous ambitionnons de réduire de 42 % nos émissions de Scope 1/Scope 2 et de 25 % nos émissions de Scope 3 provenant des achats de biens et de services, du transport et de la distribution en amont, des voyages d'affaires et de l'utilisation des produits vendus (par rapport à 2022), afin d'atteindre zéro émissions nettes d'ici 2050.



Favoriser l'économie circulaire et la conception environnementale

Nous intégrons des considérations environnementales à la phase de conception de nos produits et encourageons la réutilisation d'équipements et de pièces issus de systèmes désinstallés.



Protéger les données patient et la cybersécurité

Nous nous efforçons de fournir des produits et des services sûrs et efficaces qui améliorent les soins prodigués aux patients et qui intègrent des fonctionnalités de sécurité pour répondre aux préoccupations croissantes en matière de données patient et de cybersécurité.

Nous nous engageons de longue date en faveur de la sécurité des produits, de l'intégrité et de l'innovation :

Sécurité des produits

Nous développons nos produits et nos services en utilisant un système de management de la qualité de pointe, qui satisfait aux exigences d'environ 160 pays.

Intégrité

Nous nous engageons à faire preuve d'intégrité dans toutes nos activités et à appliquer nos politiques en matière d'éthique à toutes nos relations commerciales.

Innovation

Notre culture de l'innovation est une composante essentielle de notre entreprise, qui crée de la valeur pour nos clients et nos parties prenantes.

En 2023, GE HealthCare est devenue signataire du PMNU (Pacte Mondial des Nations Unies), confirmant ainsi son engagement à adopter des politiques durables et socialement responsables et à rendre compte de leur mise en œuvre chaque année. Notre analyse montre que nous pouvons contribuer de manière significative aux Objectifs de développement durable identifiés ci-dessous. Au fur et à mesure que nous développons notre stratégie de développement durable, nos communiqués visent à garantir un haut niveau de transparence et à démontrer notre responsabilité et l'impact que nous produisons. Le rapport de cette année inclut des indicateurs clés de performance (KPI) supplémentaires qui nous permettent de suivre nos réalisations dans des domaines clés.





Temps forts de 2023

Élargir l'accès aux soins

Ouverture d'une GE HealthCare Academy à la Faculté de médecine d'Astana au Kazakhstan pour former jusqu'à **150** stagiaires par an à l'échographie diagnostique.

Obtention d'une subvention de **44 millions de dollars** de la Fondation Bill & Melinda Gates afin de développer une solution d'échographie conviviale pour les pays à revenu faible et intermédiaire.

Lancement d'**applications mobiles et à distance** pour rationaliser et optimiser les soins dans les zones rurales, augmenter la productivité du personnel clinique, améliorer la collaboration et réduire les coûts.

Réalisation de **dons** en espèces et en produits destinés à l'aide humanitaire, notamment au Maroc, en Syrie, en Turquie, au Moyen-Orient et sur l'île hawaïenne de Maui aux États-Unis.

Don de plus de **1,3 million de dollars** pour soutenir des organisations caritatives dans différentes communautés à travers les États-Unis.

Soutenir nos collaborateurs

Lancement de la formation sur nos nouveaux Principes opérationnels culturels pour renforcer notre culture d'entreprise, avec plus de **120 000** vues combinées à ce jour.

Élaboration et mise en œuvre d'une stratégie **DEI** globale basée sur quatre piliers ; création d'outils pour guider nos groupes de ressources de nouvelle génération.

Distinction « Best Place to Work » en matière d'inclusion du handicap par l'**Index Égalité des personnes handicapées** pour la troisième année consécutive.

Maintien d'une équité salariale de **100 %** à l'échelle mondiale entre les hommes et les femmes, ainsi que pour les minorités sous-représentées aux États-Unis.¹

Réimaginons la santé

Nous savons combien il est important d'être à l'écoute du personnel de santé. C'est pourquoi nous avons commandé l'étude **Réimaginons la santé** pour mieux comprendre les besoins, les espoirs et les attentes des patients et des médecins.² Cette étude comprenait une enquête quantitative en double aveugle, l'examen de plus de 50 études, ainsi que des entretiens qualitatifs avec 5 500 patients et 2 000 médecins en milieu hospitalier dans huit pays différents et divers modèles de soins. Elle a révélé que les patients et les médecins partagent la même aspiration : une expérience de soins plus humaine et plus flexible. À l'aide de ces résultats, nous entendons faire de cette vision une réalité en relevant les défis posés par la technologie, les ressources humaines et les processus.

Protéger l'environnement

Réduction de **13 %** de nos émissions opérationnelles de GES depuis 2022, conformément à notre objectif de réduire nos émissions opérationnelles de GES de 42 % d'ici 2030 (par rapport à 2022) et d'atteindre zéro émissions nettes d'ici 2050.

Approbation de nos objectifs de réduction des émissions de GES par la **SBTi**.

Meilleure intégration des principes de conception respectueuse de l'environnement dans le développement de nos produits.

Récupération de **7 375** systèmes d'imagerie, d'échographie et d'imagerie interventionnelle pour un total de 7,3 kg de matériaux réutilisés et recyclés.

Protéger la santé des patients

Création d'un Conseil de diversité des fournisseurs pour améliorer la diversité de nos fournisseurs.

Environ **400** participants ont accepté notre invitation à notre Sommet des fournisseurs, qui proposait des sessions sur des sujets tels que l'EHS et l'approvisionnement durable.

Agir de façon responsable

Lancement de la refonte de *L'Esprit et la Lettre*, notre **Code d'éthique et d'intégrité**, afin de répondre aux besoins d'une entreprise HealthCare autonome.

¹ Nos résultats en matière d'équité salariale couvrent 75 % des Professionnel(le)s confirmé(e)s à travers la catégorie « Executive Band ». Les résultats en matière d'égalité hommes-femmes à l'échelle mondiale incluent les collaborateurs de 11 pays (c.-à-d. les États-Unis et les 10 premiers pays avec au moins 500 collaborateurs entrant dans le champ d'application), et les résultats pour les États-Unis incluent des collaborateurs noirs/afro-américains et de diverses origines ethniques.

² Source : <https://www.gehealthcare.com/insights/reimagining-better-health>

Élargir l'accès aux soins

Créer un monde dans lequel les soins de santé n'ont pas de limites implique un accès équitable pour tous.

L'accès aux soins en chiffres :

Plus de 4 millions

de systèmes dans la base installée

Plus de 1 milliard

de patients pris en charge chaque année, plus de 380 millions dans les pays à revenu faible et intermédiaire

17

sites de formation à travers le monde

Plus de 181 000

professionnels de santé formés en 2023

Personnel de santé et formation

Les professionnels de santé sont essentiels pour fournir des soins plus efficaces et plus accessibles aux patients du monde entier. Consciente de la nécessité de doter ces professionnels des compétences et des connaissances dont ils ont besoin pour offrir des soins de haute qualité, GE HealthCare propose une formation technique aux médecins qui utilisent et entretiennent des équipements médicaux.



Nouvelle GE HealthCare Academy à Astana, au Kazakhstan

En novembre 2023, nous avons ouvert le premier centre de formation GE HealthCare Academy à la Faculté de médecine d'Astana au Kazakhstan.



Mise à niveau des médecins ruraux en Chine

Depuis 2011, GE HealthCare travaille avec des associations locales afin de proposer diverses formations aux médecins et techniciens ruraux.



Formation des formateurs au Vietnam

GE HealthCare soutient la Vin University de Hanoï, qui a ouvert son Centre de formation avancée en imagerie (AIEC) en mai 2023.

Formation à l'imagerie médicale dans les pays à revenu faible et intermédiaire

GE HealthCare soutient l'Agence internationale de l'énergie atomique dans son programme de formation professionnelle à l'imagerie médicale.

Applications mobiles et à distance

Les solutions portables telles que les échographes de poche permettent au personnel soignant d'amener la technologie au chevet des patients. Les solutions mobiles et autres solutions portables améliorent la flexibilité des soins et l'accès aux services de santé.



Le « Mammo Solidaire » est un camion mobile de dépistage du cancer du sein en France qui offre des dépistages gratuits du cancer du sein aux femmes qui ont des difficultés à accéder aux soins.



Technologie d'IA

GE HealthCare développe une technologie d'échographie assistée par l'IA pour optimiser la prise en charge des patients dans les pays à revenu faible et intermédiaire.

En 2023, nous avons reçu une **subvention de 44 millions de dollars de la Fondation Bill & Melinda**

Gates afin de créer une solution d'échographie

conviviale. Ces outils visent à aider les professionnels de santé à effectuer des échographies rapides et précises pour améliorer la santé maternelle et fœtale et traiter les maladies respiratoires. Cette technologie fonctionnera avec un large éventail d'appareils d'échographie et de sondes, y compris des dispositifs portables à moindre coût.

Abordabilité

Le coût est un facteur important pour rendre les soins plus accessibles à un plus grand nombre de patients. Nous travaillons donc à rendre la prévention, les soins et les traitements plus abordables.

Mises à niveau et extensions

Les offres telles que l'abonnement Smart Subscription de GE HealthCare permettent aux professionnels de santé d'accéder aux fonctionnalités les plus récentes sans avoir à acheter un nouveau système, et garantissent un haut degré de normalisation en donnant la possibilité aux opérateurs d'utiliser le même logiciel sur l'ensemble de leurs équipements.

GoldSeal

Le programme fournit des équipements médicaux remis à neuf ou certifiés de haute qualité – une solution viable pour les hôpitaux qui cherchent à économiser en achetant des équipements d'imagerie diagnostique usagés qui fonctionnent encore très bien.

Dons

En 2023, certains des dons effectués par GE HealthCare ont contribué à élargir l'accès aux soins :

Amélioration de la santé maternelle et fœtale au Nigéria

En 2023, GE HealthCare a signé un accord de coopération stratégique avec Wellbeing Foundation Africa pour doter les sages-femmes et les infirmières des connaissances et compétences requises pour utiliser des appareils d'échographie.

Fourniture d'équipements vitaux à l'Éthiopie

Nous avons fait don de 41 ventilateurs Carescape R860 et de 41 moniteurs patient GE B125 à l'Éthiopie, afin de fournir des équipements vitaux aux professionnels de santé sur le terrain.

Secours aux victimes de séisme

Après la série de tremblements de terre dévastateurs qui ont frappé l'est de la Turquie et la Syrie en 2023, GE HealthCare a annoncé qu'elle ferait don de 1 million de dollars en équipements à une organisation non gouvernementale, et qu'elle distribuerait des systèmes d'échographie portables Vscan, ainsi que des systèmes de radiographie mobiles, aux secouristes sur le terrain.

Fondation GE HealthCare

Début 2024, nous avons lancé la Fondation GE HealthCare. Pour son année de lancement, la Fondation GE HealthCare a décidé de mettre l'accent sur la promotion de l'équité en matière de santé pour les mères et leurs bébés. Les subventions de la Fondation visent à soutenir des organisations axées sur la recherche, la formation et l'autonomisation des professionnels de la santé maternelle et infantile dans des pays tels que les États-Unis, le Kenya et l'Indonésie.



Soutenir nos collaborateurs

Nos effectifs mondiaux

Nous employons environ 51 000 collaborateurs dans environ 160 pays.

États-Unis et Canada	17 000
Europe, Moyen-Orient et Afrique	15 000
Chine	7 000
Reste du monde	12 000

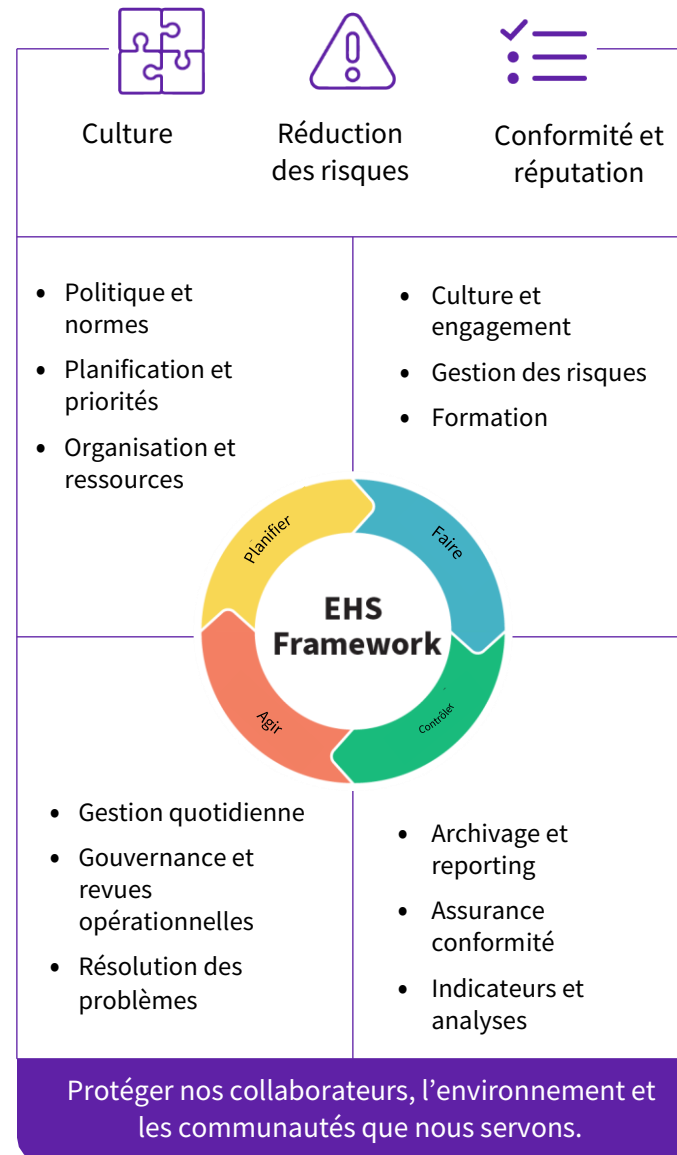
Hygiène et sécurité

Notre politique en matière d'environnement, d'hygiène, de sécurité et de développement durable (Politique EHS) fait partie intégrante de notre Code d'éthique et d'intégrité : *L'Esprit et la Lettre* ; la pierre angulaire de notre culture qui guide la façon dont nous agissons chez GE HealthCare. La Politique EHS définit nos attentes pour l'ensemble de nos collaborateurs et nous engage à atteindre l'excellence en matière d'EHS.

Norme ISO 45001:2018

Notre système de gestion EHS central est certifié selon la [norme ISO 45001:2018](#) – la norme internationale qui régit la gestion de la santé et de la sécurité au travail. Nous comptons 45 sites certifiés selon cette norme.

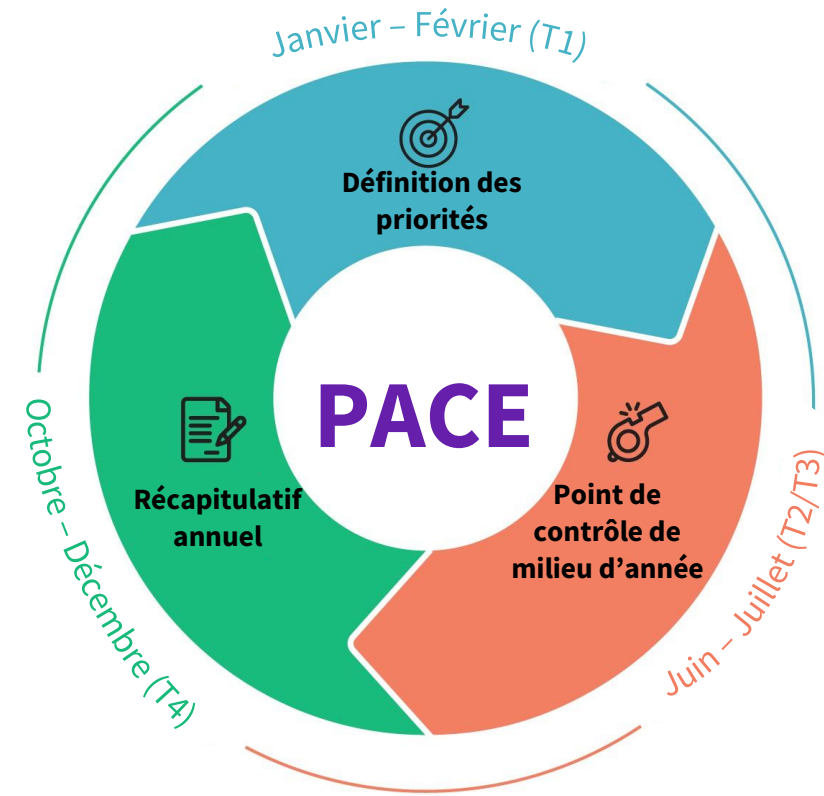
Système de gestion EHS de GE HealthCare



Gestion des talents

Chez GE HealthCare, nos collaborateurs sont l'une de nos ressources les plus précieuses. Conscients de leur rôle vital et de l'importance de la gestion des performances dans le développement de notre culture d'entreprise, nous avons repensé notre approche de gestion des performances en 2023. Ce nouveau processus, le programme PACE (Performance, Assessment, Coaching & Enablement), sera mis en œuvre en 2024. Il inclut des changements délibérés pour mieux refléter notre culture et nos ambitions.

Dans toutes nos activités, nous analysons l'impact que nous produisons pour nos collaborateurs, nos patients et nos clients.



Un feedback continu tout au long de l'année pour améliorer les performances (résultats + comportements)

Diversité, équité et inclusion

Chez GE HealthCare, nous reconnaissons la valeur de l'identité, du parcours et des expériences uniques de chaque personne. Nous nous engageons à favoriser une culture inclusive, où tous nos collaborateurs sont en mesure de travailler au mieux de leurs capacités, car ils se sentent acceptés, respectés et intégrés. Une main-d'œuvre diversifiée nous permet de refléter la diversité des patients que nous prenons en charge.

Composition des effectifs

	2022	2023
Nos collaboratrices dans le monde		
Postes de direction ³	34,2 %	36,0 %
Postes de niveau professionnel ⁴	33,7 %	34,5 %
Tous les collaborateurs	32,1 %	32,9 %
Collaborateurs américains de diverses origines ethniques		
Postes de direction	23,6 %	24,8 %
Postes de niveau professionnel	25,1 %	25,8 %
Tous les collaborateurs	28,6 %	29,2 %
Données américaines		
Handicaps	2,4 %	5,4 %
Statut d'ancien combattant	9,9 %	9,5 %

Notre plus récent rapport sur l'égalité des chances en matière d'emploi (EEO-1) est disponible sur [notre site Web](#).

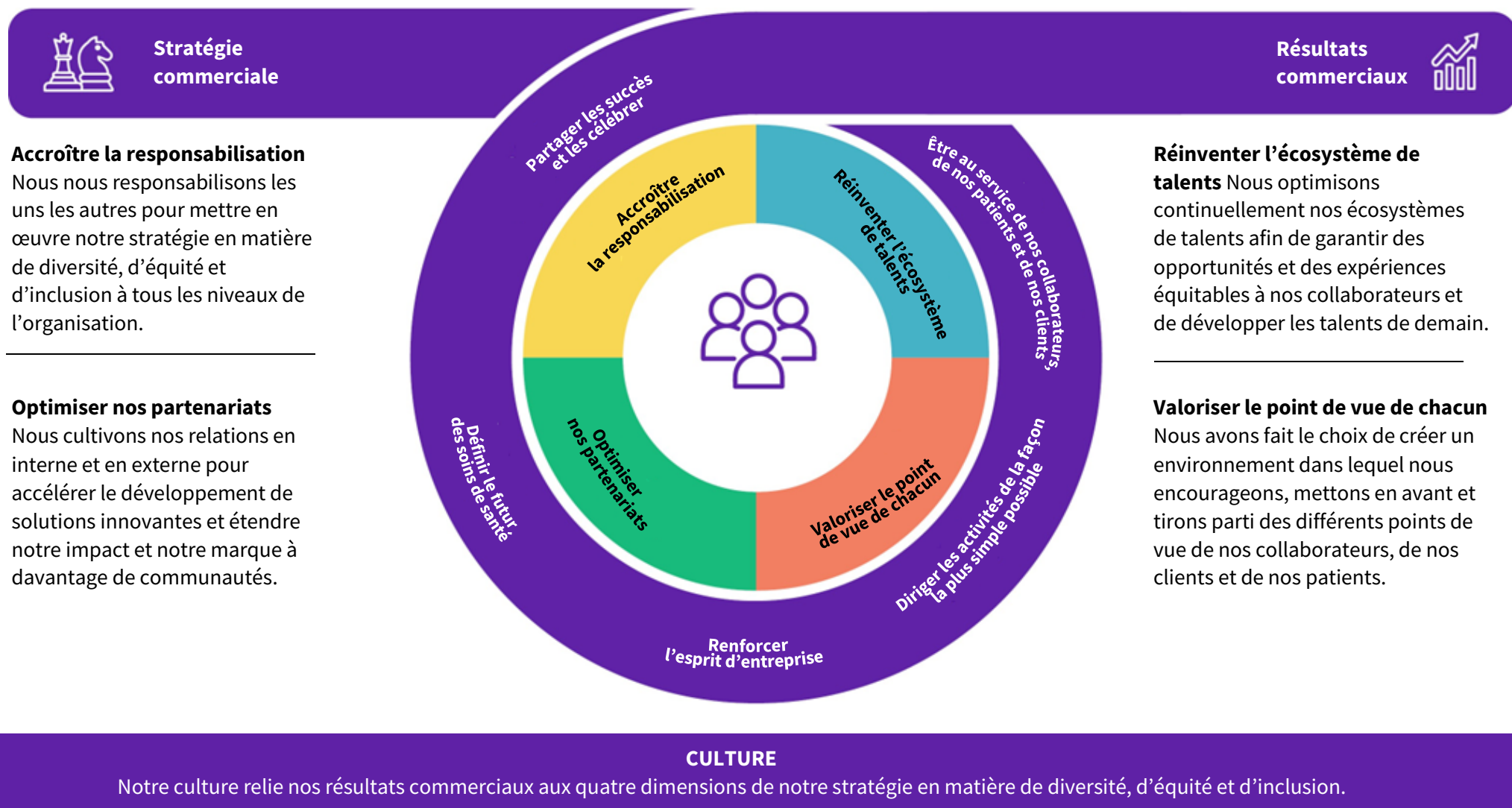
³ Les postes de direction sont occupés par des collaborateurs de la catégorie « Executive Band » (haute direction) et des catégories supérieures.

⁴ Les postes de niveau professionnel sont occupés par des collaborateurs de la catégorie « Senior Professional Band ».

Stratégie en matière de diversité, d'équité et d'inclusion

En 2023, GE HealthCare a mis au point une stratégie DEI globale.

La prise en compte des questions de diversité, d'équité et d'inclusion dans notre culture permettra à nos collaborateurs de se sentir valorisés et intégrés ; à nos patients de se sentir représentés dans les solutions que nous fournissons ; et à nos clients de se sentir impliqués dans notre mission : créer un monde dans lequel les soins de santé n'ont pas de limites.



Accroître la responsabilisation
Nous nous responsabilisons les uns les autres pour mettre en œuvre notre stratégie en matière de diversité, d'équité et d'inclusion à tous les niveaux de l'organisation.

Optimiser nos partenariats
Nous cultivons nos relations en interne et en externe pour accélérer le développement de solutions innovantes et étendre notre impact et notre marque à davantage de communautés.

Réinventer l'écosystème de talents
Nous optimisons continuellement nos écosystèmes de talents afin de garantir des opportunités et des expériences équitables à nos collaborateurs et de développer les talents de demain.

Valoriser le point de vue de chacun
Nous avons fait le choix de créer un environnement dans lequel nous encourageons, mettons en avant et tirons parti des différents points de vue de nos collaborateurs, de nos clients et de nos patients.

CULTURE
Notre culture relie nos résultats commerciaux aux quatre dimensions de notre stratégie en matière de diversité, d'équité et d'inclusion.

Protéger l'environnement

Considérations relatives à l'environnement dans nos activités

GE HealthCare reconnaît qu'il existe un lien entre un environnement sain et des personnes en bonne santé. Le changement climatique affecte les déterminants sociaux et environnementaux de la santé, notamment l'air pur, l'eau potable, la nourriture en quantité suffisante et un abri sûr.

Norme ISO 14001

Notre [système de gestion EHS central est certifié selon la norme ISO 14001:2018](#) – la norme internationale qui régit la gestion de l'environnement. Au total, nous comptons **49** sites certifiés.

Norme ISO 50001

23 sites sont [certifiés selon la norme ISO 50001:2018](#) – la norme internationale qui régit la gestion de l'énergie.

Politiques et liens connexes

[Politique de GE HealthCare en matière d'EHS et de développement durable](#)

Initiative Science Based Targets

GE HealthCare ambitionne d'atteindre zéro émissions nettes d'ici 2050. D'ici 2030, notre objectif est de réduire de 42 % nos émissions opérationnelles de GES (Scope 1/Scope 2) et de 25 % nos émissions de Scope 3 provenant des achats de biens et de services, du transport et de la distribution en amont, des voyages d'affaires et de l'utilisation des produits vendus (par rapport à 2022). Pour atteindre zéro émissions nettes, nous travaillons actuellement à réduire de 90 % de nos émissions de GES de référence et à réduire les émissions restantes grâce à des méthodes d'élimination du carbone. En 2024, la SBTi a approuvé nos objectifs mis à jour.

Scope 1 et 2

En 2023, GE HealthCare a généré 113 528 tonnes métriques de CO₂ équivalent s'agissant de ses émissions de Scope 1 et 139 701 tonnes métriques de CO₂ équivalent s'agissant de ses émissions de Scope 2 sur le marché.

Émissions de GES de Scope 1 et 2

Réductions de 2019 à 2022



Réductions de 2022 à 2023



Scope 3

Émissions de GES de Scope 3 en 2023 par catégorie (en mtCO₂e)

	2022	(année de référence) 2023
Total	6,8	6,8
En aval	4,2	4,3
En amont	2,5	2,5

Nous mettons l'accent sur quatre catégories pour réduire nos émissions de Scope 3. Nous avons nommé des responsables et identifié des activités clés pour chacune de ces catégories :

Utilisation de produits vendus : Améliorer l'efficacité énergétique de nos équipements, passer à des gaz anesthésiques à faible potentiel de réchauffement climatique, et former les clients à l'utilisation optimale des équipements.

Transport en amont : Utiliser des modes de transport à faible émission de carbone lorsque la situation le permet, notamment en remplaçant les vols courts-courriers par des trajets en voiture, en privilégiant le transport maritime plutôt que le fret aérien, et en cherchant des opportunités de rationaliser les livraisons et de s'approvisionner en matériaux au niveau local.

Achats de biens et de services : Collaborer avec 70 % de nos plus grands fournisseurs en passant par la plateforme EcoVadis pour réduire les émissions de GES tout au long de notre chaîne d'approvisionnement. Rechercher des alternatives pour certains de nos matériaux à forte teneur en carbone, réduire les déchets, et développer notre programme de réutilisation et de remise à neuf de pièces et d'équipements.

Déplacements professionnels : Examiner les alternatives aux vols courts-courriers en classe affaires, déterminer les options plus directes pour les itinéraires longs-courriers, examiner les opportunités associées au carburant durable d'aviation, et améliorer la formation et la sensibilisation.

GE HealthCare a réalisé une évaluation des risques climatiques en 2023 pour comprendre les risques et les opportunités associés au changement climatique. Cette évaluation consistait à identifier six risques climatiques prioritaires et analyser leur probabilité et leurs impacts potentiels sur une période de trois ans et jusqu'à 2050.

Considérations relatives à l'environnement dans nos produits

Conception respectueuse de l'environnement

GE HealthCare intègre désormais des principes de conception respectueuse de l'environnement (CRE) dans le développement de ses produits. Nous tenons compte des facteurs environnementaux lors de la conception de nos produits et tout au long de leur cycle de vie : sélection des matières premières et des pièces, chaîne d'approvisionnement, usines de production, distribution, utilisation par le client, gestion en fin de vie, etc. Lorsque nous évaluons la production et le cycle de vie d'un produit, nous considérons ses impacts potentiels dès le départ, y compris sa consommation d'eau et d'énergie, les substances dangereuses entrant dans sa composition et la gestion des déchets.

Les priorités du programme CRE de GE HealthCare sont les suivantes :

- Améliorer notre efficacité énergétique et réduire nos émissions de GES.
- Optimiser l'utilisation des matériaux rares ou disponibles en quantités limitées.
- Fournir des services de maintenance prédictive et corrective à distance.
- Redéployer les pièces.

Économie circulaire

Prolongement du cycle de vie

Grâce au programme de prolongation de la durée de vie, GE HealthCare utilise les données, l'historique de maintenance et les détails de configuration de ses systèmes via un accès à distance sécurisé pour effectuer une maintenance préventive, prédictive et corrective. Les équipements GE HealthCare sont ainsi surveillés régulièrement pour maintenir leur capacité à fournir la qualité attendue.

GoldSeal

Il y a plus de 20 ans, GE HealthCare a mis en place le programme **GoldSeal** pour prolonger la durée de vie des équipements et en améliorer l'accès et l'abordabilité. Ce programme consiste à reprendre les équipements de nos clients qui remplacent ou mettent à niveau leurs dispositifs existants. Dans le cas des équipements de marque GE HealthCare, ces derniers sont soumis à un processus exhaustif d'inspection et d'essai et, s'ils sont jugés réutilisables, sont remis à neuf ou certifiés conformes aux spécifications du système d'origine. Les équipements reçoivent ensuite une **certification Produits d'occasion GoldSeal** et peuvent être revendus.

Nombre d'unités système récupérées	7 375
Poids total des produits réutilisés (kg) ⁶	7 317 515
Poids total des produits mis en décharge (kg) ⁶	439 145
Poids total (kg) ⁶	7 756 661

⁶ Ces valeurs concernent les produits d'imagerie, les aimants, les produits d'échographie et les produits d'imagerie interventionnelle pour 2023. Les valeurs pour les produits d'imagerie et d'échographie sont celles des régions États-Unis/Canada, EMEA et Japon.



Achat ou location d'un nouveau produit

Programme GoldSeal

- Remise à neuf totale et/ou remanufacturés.
- Mise à jour logicielle.
- Recertification avec garantie d'équipement d'un an comme à l'état neuf.



Récupération de pièces et de matériaux

Identification des pièces à remettre à neuf et/ou à réutiliser.



Fin de vie

La plupart des systèmes sont recyclés, ce qui réduit considérablement le volume de déchets en route vers les décharges.



Protéger la santé des patients

Qualité et sécurité des produits et des services

GE HealthCare dispose d'un système de management de la qualité (QMS) robuste qui intègre toutes les normes et exigences réglementaires internationales applicables en matière de qualité.

Notre processus d'actions correctives et préventives (CAPA) fait partie intégrante de notre QMS et soutient l'amélioration continue de la qualité. Grâce à ce processus, nous collectons des informations de diverses sources internes et externes après commercialisation : rapports client, informations sur la production, évaluations internes, analyses documentaires externes, etc. Les méthodologies de résolution structurée des problèmes, mises en œuvre dans le cadre du processus CAPA, offrent des opportunités d'efficacité qui sont ensuite intégrées au développement des produits et aux activités post-commercialisation pour garantir une amélioration continue.

Certifications externes

100 % de nos sites mondiaux éligibles respectent les bonnes pratiques de fabrication et les bonnes pratiques cliniques actuelles, le cas échéant, et/ou sont certifiés selon les normes de système qualité ISO 13485/ISO 9001 et les directives applicables du Conseil international d'harmonisation des exigences techniques relatives aux produits pharmaceutiques à usage humain.

Cybersécurité et confidentialité des données

Notre approche de la cybersécurité repose sur trois principes : **Piloter une entreprise sûre** : Mettre en place des systèmes et des processus pour promouvoir la cybersécurité dans l'ensemble de notre entreprise et de notre chaîne d'approvisionnement.

Développer des produits sûrs : Intégrer la cybersécurité dans la conception, le développement et la maintenance tout au long du cycle de vie d'un produit.

Offrir des services sûrs : Garantir la sécurité et la confidentialité de nos services grâce à des technologies et des processus innovants ainsi que des mesures d'atténuation des risques.

Conforme ISO 27001

En 2023, GE HealthCare a reçu la certification ISO 27001 pour son système de gestion de la sécurité des informations. La norme ISO 27001 est la norme internationale qui régit la sécurité des informations. Son cadre exige que les organisations identifient les risques en matière de sécurité des informations et mettent en œuvre les contrôles appropriés pour y faire face. En 2024, nous avons développé notre système de gestion de la sécurité des informations certifié ISO 27001 pour y inclure les contrôles de confidentialité spécifiques de la norme ISO 27701, ce qui nous a valu d'obtenir les certifications ISO 27017 et ISO 27018.

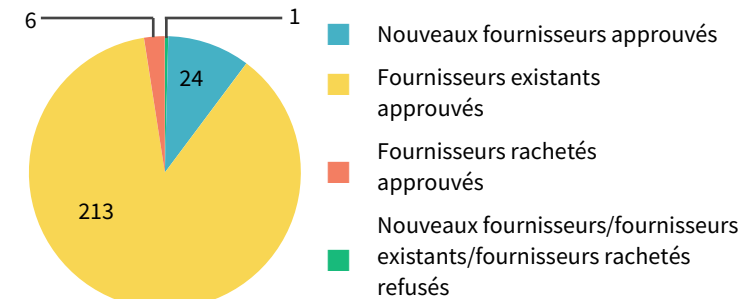
Chaîne d'approvisionnement éthique

En tant qu'acteur international, notre chaîne d'approvisionnement est très diversifiée et en pleine expansion. En 2023, nous avons fait appel à plus de 28 000 fournisseurs à travers le monde et dépensé près de 9,7 milliards de dollars au total. Certains des pays dans lesquels nous nous approvisionnons peuvent ne pas respecter les principes de conformité et d'éthique en matière de droits de l'homme, d'environnement, d'hygiène, de sécurité et de travail. Nous nous efforçons de faire preuve d'une intégrité sans faille dans nos activités, et nous exigeons ce même niveau d'engagement de la part de nos fournisseurs.

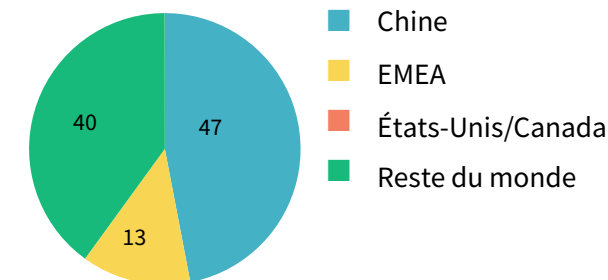
Au cours du processus d'intégration des fournisseurs et tout au long de nos partenariats, l'équipe Gestion de la qualité et des risques de GE HealthCare effectue des audits de leurs activités.

Les diagrammes ci-contre illustrent les résultats des audits annuels de gouvernance et de responsabilité des fournisseurs (SRG) réalisés en 2023, en fonction de la région géographique des fournisseurs et de plusieurs autres facteurs de risque pondérés.

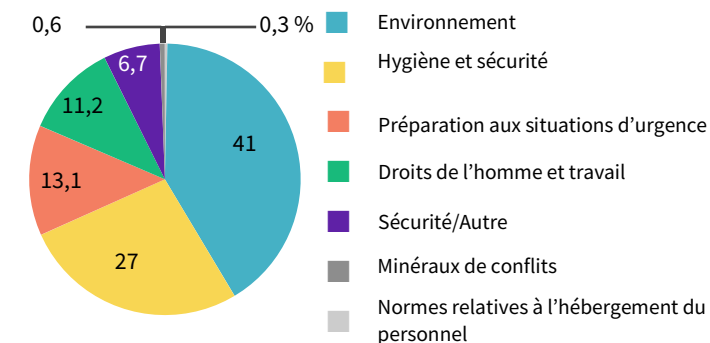
Résultats de l'audit SRG

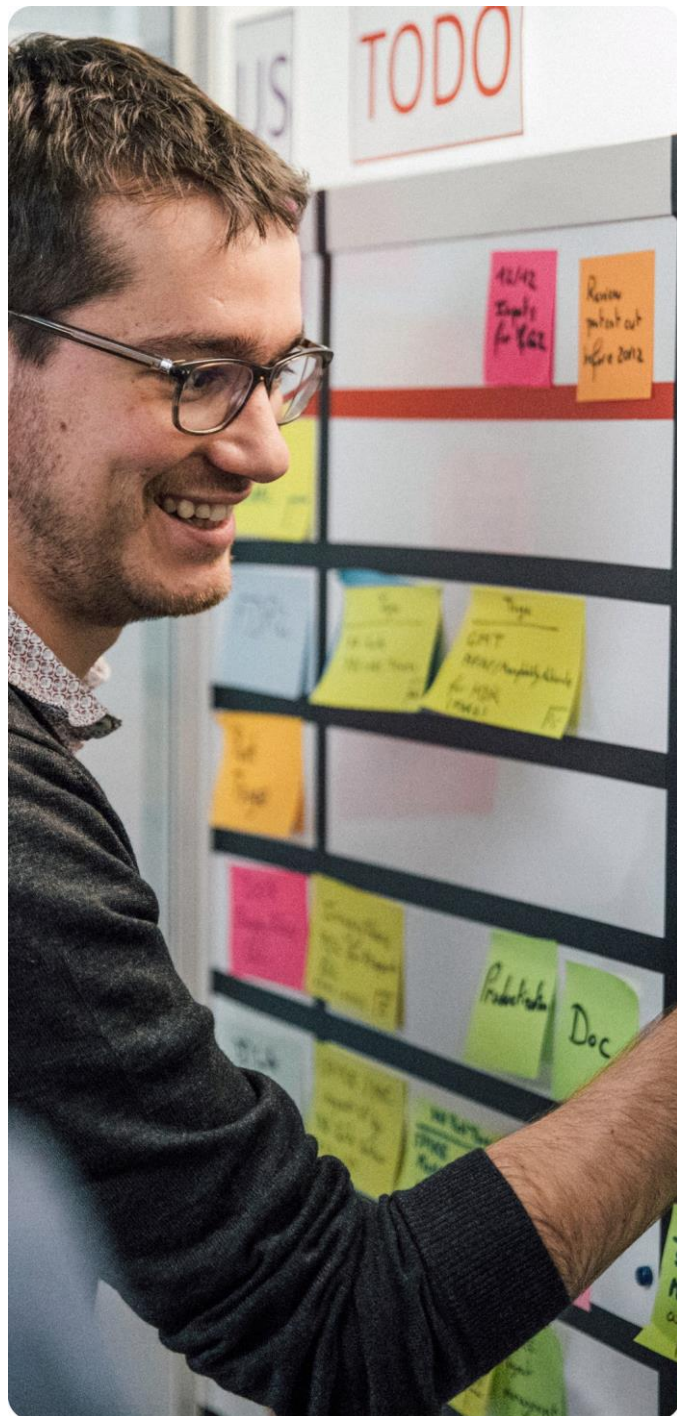


Audits SRG par région



Résultats des audits SRG par domaine de





Agir de façon responsable

Gouvernance d'entreprise

L'engagement de GE HealthCare en faveur d'une gouvernance d'entreprise saine est inscrit dans nos documents constitutifs. Notre acte constitutif et nos statuts établissent nos principales exigences en matière de gouvernance, tandis que nos Principes de gouvernance détaillent les activités et les pratiques de gouvernance clés de notre Conseil d'administration. Le Conseil d'administration compte trois comités permanents : le Comité d'audit, le Comité de gouvernance et le Comité de rémunération. Les responsabilités spécifiques de chaque comité sont décrites dans leur charte respective.

Éthique et conformité

L'Esprit et la Lettre

Nous avons récemment publié une nouvelle version de [L'Esprit et la Lettre, notre Code d'éthique et d'intégrité](#). L'Esprit et la Lettre est le cadre qui guide nos actions et notre prise de décision. Le document actualisé est conforme aux Principes opérationnels culturels de GE HealthCare, qui reposent sur un précepte essentiel : toujours agir avec la plus grande intégrité.

La dernière version de *L'esprit et la Lettre* inclut sept nouvelles sections pour refléter notre activité en tant qu'entreprise HealthCare autonome. À savoir :

- Diversité, équité et inclusion
- Gestion des risques dans l'entreprise
- Environnement, social et gouvernance
- Tiers indirects
- Interactions avec les professionnels de santé et les établissements de santé
- Patients et organisations de patients
- Recherche et développement de produits

Politiques et liens connexes

[Statuts](#)

[Acte constitutif](#)

[Politique de récupération](#)

[Principes de gouvernance](#)

[L'Esprit et la Lettre](#)

[Guide Intégrité de GE à l'attention des fournisseurs, sous-traitants et consultants](#)

[Charte du Comité d'audit](#)

[Charte du Comité de nomination et de gouvernance](#)

[Charte du Comité en charge des talents, de la culture et de la rémunération](#)

IA responsable

Notre stratégie d'IA responsable repose sur quatre piliers :

Conception éthique : Nos solutions d'IA sont conçues pour améliorer la santé et le bien-être des patients tout en respectant les principes de confidentialité, de responsabilité et de sécurité.

Explicabilité : La fourniture de modèles explicables détaillant les processus, les flux de travail et les décisions de l'IA renforce la confiance des patients et des médecins.

Fiabilité : Des solutions d'IA robustes et équitables peuvent renforcer la confiance dans les systèmes d'IA, avec un suivi des performances en ligne contrôlant leur robustesse et fournissant des résultats impartiaux pour diverses populations. Par exemple, nous développons nos algorithmes d'IA par validation multi-site.

Interopérabilité : Une intégration transparente avec les systèmes existants et une interface utilisateur intuitive qui optimise l'efficacité clinique et opérationnelle peuvent améliorer la collaboration et l'expérience des utilisateurs.



Avertissement concernant les énoncés provisionnels

Ce rapport contient des énoncés provisionnels. Ces énoncés provisionnels peuvent être identifiés par les termes « a l'intention de », « s'attend à », « peut », « devrait », « pourrait », « prévoit », « pense », « anticipe », « estime », « potentiel », « position », « prévisions », « objectif », « orientation », « perspective » et leurs variations ainsi que des expressions similaires. Ces énoncés provisionnels peuvent inclure, sans s'y limiter, des déclarations sur nos activités ; des informations relatives aux portefeuilles et aux stratégies de notre segment d'activité ; nos plans, performances et objectifs commerciaux et ESG (environnement, social et gouvernance), y compris nos objectifs environnementaux ; nos politiques et principes de gouvernance ; nos plans liés à notre impact social ; et nos plans et objectifs en matière de cybersécurité et de confidentialité des données.

Ces énoncés provisionnels impliquent des risques et des incertitudes, dont beaucoup échappent à notre contrôle. Les facteurs qui pourraient faire que nos résultats réels diffèrent sensiblement de ceux décrits dans nos énoncés provisionnels incluent, sans s'y limiter, le fait d'opérer sur des marchés hautement concurrentiels ; notre capacité à mener à bien des transactions stratégiques ; les actions ou inactions de tiers avec lesquels nous travaillons ainsi que les collaborations, contrats de licence et autres partenariats/alliances que nous avons mis en place avec des tiers ; la demande pour nos produits, services ou solutions et les facteurs qui impactent cette demande ; la gestion de notre chaîne d'approvisionnement et notre capacité à sécuriser de manière rentable les matériaux dont nous avons besoin pour exercer nos activités ; l'interruption de nos activités ; les modifications apportées aux processus de remboursement du gouvernement et des tiers, aux taux, aux relations contractuelles et au mix de payeurs publics et privés, y compris ceux liés

aux fermetures de gouvernements ; notre capacité à attirer et/ou à fidéliser des collaborateurs clés et qualifiés ; l'instabilité économique mondiale, y compris celle résultant du conflit entre l'Ukraine et la Russie, du conflit en Israël et dans les régions environnantes, et des actions menées dans la région de la mer Rouge ; les crises de santé publique, les épidémies et les pandémies ainsi que leurs effets sur nos activités ; le maintien et la protection de nos droits de propriété intellectuelle ainsi que le maintien de nos efforts de recherche et développement (R&D) en ce qui concerne nos produits et technologies les plus populaires ; l'impact d'éventuelles violations en matière de technologies de l'information, de cybersécurité ou de sécurité des données ; le respect des diverses exigences légales, réglementaires, fiscales, de confidentialité et autres lois auxquelles nous sommes soumis, telles que le Foreign Corrupt Practices Act et les lois anti-corruption similaires à l'échelle mondiale ainsi que les modifications, réclamations, enquêtes ou actions qui y sont associées ; notre capacité à contrôler l'augmentation des frais de santé et tout effet ultérieur sur la demande pour nos produits, services ou solutions ; les impacts liés à nos investissements croissants dans les offres Cloud, Edge, d'intelligence artificielle (IA) et de logiciels ; l'impact d'éventuelles actions en responsabilité du fait des produits ; les questions ESG ; notre capacité à fonctionner efficacement en tant que société indépendante cotée en bourse ; et notre niveau d'endettement, notre capacité à respecter les engagements pris en vertu de nos instruments de dette, et tout effet associé sur notre activité. Veuillez également consulter la section « Facteurs de risque » de notre rapport annuel dans le formulaire 10-K pour l'exercice clos le 31 décembre 2023, déposé auprès de la Securities and Exchange Commission (SEC) des États-Unis, ainsi que toute mise à jour ou modification que nous apporterons dans le futur.

Il peut exister d'autres facteurs dont nous n'avons pas encore connaissance ou que nous considérons actuellement comme sans importance qui pourraient faire que nos résultats réels diffèrent sensiblement de ceux décrits dans nos énoncés provisionnels. Nous n'assumons aucune obligation de mettre à jour ou de réviser nos énoncés provisionnels, sauf si la loi ou la réglementation applicable l'exige.

En outre, nos énoncés passés, actuels et provisionnels sur les questions environnementales et sociales peuvent être basés sur des normes d'évaluation encore en développement, des contrôles et processus internes qui continuent d'évoluer, ou des hypothèses susceptibles d'être modifiées à l'avenir. Ces énoncés ne constituent pas des garanties de performance future, ni une promesse que les objectifs fixés seront atteints, et font l'objet de nombreux risques et incertitudes que nous ne pourrions peut-être pas prévoir ou évaluer. Dans certains cas, nous pourrions décider de revoir nos engagements ou nos objectifs ou d'en établir de nouveaux pour refléter les changements opérés dans nos activités, nos opérations ou nos plans.

L'inclusion des informations contenues dans ce rapport ne doit pas être interprétée comme une preuve de l'importance ou de l'impact financier de ces informations. Pour plus d'informations sur GE HealthCare, consultez notre rapport annuel dans le formulaire 10-K pour l'exercice clos le 31 décembre 2023 et les autres documents déposés auprès de la SEC.

